



Стевче ТОДОРОВСКИ

## МОНЕТИ ОД ПРИВАТНИ КОЛЕКЦИИ ВО БИТОЛА ОД КРАЈОТ НА III ДО VI ВЕК

Во крајот на III век пораснува важноста на војската во услови на непрекинати варварски напади, што се одразува и на парите. На нив преовладува Викторија која му става венец на главата на фигурата воин. Овие победнички монети покажуваат воен успех над некој противник. На монетите сеуште преовладуваат паганските божества: Јупитер, Гениј, Сол или Митра... Во диоклецијановото време (284 - 305) го снемува портретот како индивидуална слика на монетите. Претставите на владетелите сличат еден на друг, само во поедини црти можеме да ги идентификуваме, портретот на царот е брахикефален тип со истурен нос и длабоко засечени усни. Во третата деценија на IV век на парите ги гледаме знаците на христијанството, иако сеуште остануваат и понатаму различните персонификации.

Со монетарната реформа на Анастасиј од 498 год. со грчки букви била означувана нивната вредност: М = 40 нуми; К = 20 нуми. Овие монети биле исковани во монетарницата Константинопол - Цариград. Во времето на Анастасиј работеле уште две монетарници во Никомедија и Антиохија. Од V и VI век ликовите се идеализирани и правени по шаблон. Ова е време кога на реверсот Викторија се преобразува во Св. Михаил кој се јавува на монетите. Рановизантиските монети се карактеризираат со религиозни симболи. Тие го пропагирале христијанството во времето кога политиката и христијанството играле важна улога во социјалниот живот на државата. Во овие монети непостои убавина со висок уметнички квалитет како што се монетите од римскиот период бидејќи портретот не е реалистичен туку е плиток и безизразен, фигурите се крути

и стилизирани. Техниката на граверот е примитивна, бидејќи натписите се нечитливи.

Во времето на Јустинијан I (527 - 565) се направила уште една монетарна реформа од 538 - 539 со која се отвориле единаесет ковници на пари што било знак за зајакнување на занаетчиството и трговијата. Во ова време паралелно со официјалните државни монетарници работеле и локални работилници. Во овие работилници се обидуваат да ги имитираат монетите од државните монетарници, што заклучуваме по сечењето на калапите, кои се груби со нескладно изработен портрет и погрешно наместени букви на владетелот. Постоела голема разлика во изработката на аверсот и реверсот, бидејќи на реверсот била обележувана вредноста на монетата.

Сите приложени монети во овој каталог потекнуваат од приватни колекции.<sup>1</sup> Со ова сакавме да ја запознаеме јавноста и да додадеме уште некои монети од доцноантичкиот период во културното наследство на Македонија.

(лит: D. R. Sear, Roman Coins, London, 1981; J. Garbsch, B. Ovebeck, Spätantike zwischen Heidentum und Christentum, München, 1989; Münzaktion Tkalec AG, Zürich, 1992; J. Кондијанов, Нумизматичка збирка на НБРМ, Скопје, 1999; Д. Размовска - Бачевска, Нумизматичките наоди од југозападниот дел на РМ од V впе до XIV век, Охрид 2002; Каталог: Македонија, парите и историјата, Скопје, 2002.)

<sup>1</sup> Потекнуваат од колекциите на Божо Маслинко, Пеце Стојановски и Марјан Малбашиќ. Тежините се од нивните мерања на монетите.

### Диоклетијан 284 - 305

1. Антонинијан, Хераклеја, 292.

Ав. IMP CC VAL DIOCLETIANVS PF AVG

Биста на императорот во профил надесно, со зрачна круна, наметка и оклоп.

Рев. CONCORDIA MILI - TVM

Сточка претстава на императорот, свртен надесно, со паразониум, ја прима Викторија од Јупитер кој држи скиптар, долу HA. Предреформско ковање.

Теж. 3 г.; Ø21 мм.



1

2. Антонинијан, Хераклеја, 292 - 93.

Ав. IMP CC VAL DIOCLETIANVS PF AVG

Биста на императорот во профил надесно, со зрачна круна, наметка и оклоп.

Рев. CONCORDIA MILI - TVM

Сточка претстава на императорот, свртен надесно, со паразониум, ја прима Викторија од Јупитер кој држи скиптар, долу HA. Предреформско ковање.

Теж. 3 г.; Ø24 мм.



2

3. Антонинијан, Хераклеја, 292 - 95.

Ав. IMP CC VAL DIOCLETIANVS PF AVG

Биста на императорот во профил надесно, со зрачна круна, наметка и оклоп.

Рев. CONCORDIA MILI - TVM

Сточка претстава на императорот, свртен надесно, со паразониум, ја прима Викторија од Јупитер кој држи скиптар, долу HB. Предреформско ковање.

Теж. 3,2 г.; Ø21 мм.



3

### Максимијан Херкул 285 - 305

4. Антонинијан, Хераклеја, 292 - 95.

Ав. IMP C MA MAXIMIANVS PF AVG

Глава на императорот со зрачна круна и наметка, во профил, надесно.

Рев. CONCORDIA MIL - ITVM

Сточка претстава на императорот, свртен надесно, со паразониум, ја прима Викторија од Јупитер кој држи скиптар, долу HA. Предреформско ковање.

Теж. 4,5 г.; Ø23 мм.



4

5. Антонинијан, Кизик, 293.

Ав. IMP C MA MAXIMIANV•••••

Глава на императорот со зрачна круна и наметка, во профил, надесно.

Рев. CONCORDIA MI••TV•

Сточка претстава на императорот, свртен надесно, со паразониум, ја прима Викторија од Јупитер кој држи скиптар, долу K. Во отсечок XX•. Предреформско ковање.

Теж. 4,5 г.; Ø23 мм.



5

6. Нумус, Тесалоника, 297 - 98.

Ав. IMP C MA MAXIMIANVS PF AVG

Глава на императорот со лоров венеч во профил, надесно.



6

Рев. GENIO POPV - L - IROMANI

Гениј во стоечка става, свртен налево, во десната рака држи патера, во левата рог на изобилие, во десно поле Г. Во отсечок TS•.

Теж. 9,5 г.; Ø28 мм.

### Максимин Даја 286 - 313

7. Нумус, Сисција, 286 - 305.

Ав. IMP MAXIMINVS•••••

Глава на императорот со лоровов венец во профил, надесно.

Рев. IOVIC - ONS - ERVATORI

Стоечка претстава на Јупитер, со главата на лево, во десната рака држи молња, со левата рака се потпира на скиптар, долу венец од палмови гранки, во десно поле Δ. Во отсечок SIS.

Теж. 3 г.; Ø22 мм.



7

8. Нумус, Тесалоника, 308 - 10.

Ав. GAL VAL MAXIMINVS NOB C

Глава на императорот со лоровов венец во профил, надесно.

Рев. GENIO CA - ESARIS

Гениј во стоечка става, свртен налево, во десната рака држи патера, во левата рог на изобилие, лево \*, десно Δ. Во отсечок SMTS.

Теж. 6 г.; Ø25 мм.



8

9. Нумус, Хераклеја, 308 - 10.

Ав. GAL VAL MAXIMINVS NOB C

Глава на императорот со лоровов венец во профил, на десно.

Рев. GENIO CA - ESARIS

Гениј во стоечка става, свртен налево, во десната рака држи патера, во левата рог на изобилие. Во отсечок •HTA•.

Теж. 7 г.; Ø28 мм.



9

10. Нумус, Никомедија, 312.

Ав. IMP C GAL VAL MAXIMINVS PF AVG

Глава на императорот со лоровов венец во профил, надесно.

Рев. GENIO A - VGVSTI

Гениј во стоечка става, свртен налево, во десната рака држи патера, во левата рог на изобилие, долу олтар, десно Β Во отсечок SNN.

Теж. 5 г.; Ø21 мм.



10

### Ликиниј I 308 - 324

11. Нумус, Сисција, 313.

Ав. ••••••LICIN LICINVS PF AVG

Глава на императорот со лоровов венец, во профил, надесно.

Рев. IOVI CON - SERVATORI

Стоечка претстава на Јупитер, со главата налево, во десната рака држи Викторија на глобус, со левата рака се потпира на скиптар, лево орел со венец, во десно поле Δ. Во отсечок SIS.

Теж. 3 г.; Ø22 мм.



11

**12.** Нумус, Хераклеја, 313 - 15.

Ав. IMP C VAL LICIN LICINVS PF AVG

Биста на императорот со лоров венец во профил, надесно.

Рев. GENIO AV - GVSTICMН

Гениј во стоечка става, свртен налево, во десната рака држи патера, во левата рог на изобилие. Во отсечок НТ•.

Теж. 6,5 г.; Ø27 мм.



12

**13.** Нумус, Кизик, 313 - 15.

Ав. IMP C VAL LICIN LICINVS PF AVG

Биста на императорот со лоров венец, во профил, надесно.

Рев. IOVI CONS - ERVATORI

Стоечка претстава на Јупитер, со главата налево, во десната рака држи Викторија на глобус, со левата рака се потпира на скиптар, лево орел со венец, во десно поле А. Во отсечок SMK.

Теж. 3,5 г.; Ø20 мм.



13

**14.** Нумус, Тесалоника, 313 - 15.

Ав. IMP C VAL LICIN LICINVS PF AVG

Биста на императорот со лоров венец, во профил, надесно.

Рев. IOVI •О•• - ERVATORI

Стоечка претстава на Јупитер, со главата налево, во десната рака држи Викторија на глобус, со левата рака се потпира на скиптар, лево орел со венец. Во отсечок S•T•.

Теж. 3,5 г.; Ø20 мм.



14

**15.** Нумус, Хераклеја, 315 - 16.

Ав. IMP C VAL LICIN LICINVS PF AVG

Биста на императорот со лоров венец, во профил, надесно.

Рев. IOVI CONS - ERVATORI AVGG

Стоечка претстава на Јупитер, со главата налево, во десната рака држи Викторија на глобус, со левата рака се потпира на скиптар, лево орел со венец. Во отсечок НТВ.

Теж. 3,5 г.; Ø20 мм.



15

**16.** Нумус, Александрија, 316 - 17.

Ав. IMP C VAL LICIN LICINVS PF AVG

Биста на императорот со лоров венец, во профил, надесно.

Рев. IO•••••• - ••••••TORI AVGG

Стоечка претстава на Јупитер, со главата налево, во десната рака држи Викторија на глобус, со левата рака се потпира на скиптар, лево орел со венец, лево К, десно XXB. Во отсечок ALE.

Теж. 3,5 г.; Ø20 мм.



16

**17.** Нумус, Никомедија, 321 - 24.

Ав. IMP C VAL LICIN LICINVS PF AVG

Биста на императорот со зрачна круна, наметка и оклоп во профил, надесно.

Рев. IOVI CONS - ERVATORI

Стоечка претстава на Јупитер, со главата налево, во десната рака држи Викторија на глобус, со левата



17

та рака се потпира на скиптар, лево орел со венец, во десно поле X/IV. Во отсечок SMNT.  
Теж. 4 г.; Ø23 мм.

### Константин I 307 - 337

18. Нумус, Сисција, 308 - 09.

Ав. CONSTANTINVS MAX AVG

Биста на императорот со дијадема, наметка и оклоп во профил, надесно.

Рев. GLOR - IA EXER•••••

Два војници со шлемови, свртени еден кон друг, со копја во надворешните раце, во другите раце држат штитови потпрени на земја, меѓу нив воен знак. Во отсечок ASIS.

Теж. 2,6 г.; Ø19 мм.



18

19. Нумус, Кизик, 313 - 15.

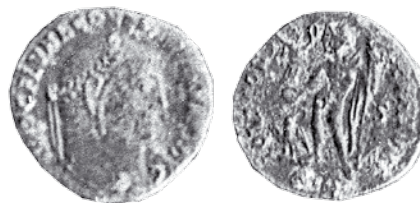
Ав. IMP C FL VAL CONSTANTINVS PF AVG

Глава на императорот со лоров венеч, во профил, надесно.

Рев. IOVI CON - ••••••••

Сточка претстава на Јупитер, со главата на лево, во десната рака држи Викторија на глобус, со левата рака се потпира на скиптар, лево орел со венец, во десно поле S. Во отсечок SM•.

Теж. 2,8 г.; Ø20 мм.



19

20. Нумус, Тесалоника, 313 - 15.

Ав. IMP CON•••••••• PF AVG

Глава на императорот со лоров венеч, во профил, надесно.

Рев. IOVI CONSE - RVATORI AVG

Сточка претстава на Јупитер, со главата налево, во десната рака држи Викторија на глобус, со левата рака се потпира на скиптар, лево орел со венец. Во отсечок TSB.

Теж. 3,5 г.; Ø25 мм.



20

21. Нумус, 313 - 16.

Ав. IMP C CONSTANTINVS PF AVG

Глава на императорот со лоров венеч, во профил, надесно.

Рев. CONSTANTINO P AVG •••

Сточка претстава на Јупитер, со главата налево, во десната рака држи Викторија на глобус, со левата рака се потпира на скиптар, лево орел со венец. Во отсечок нечитлив.

Теж. 4,5 г.; Ø25 мм.



21

22. Нумус, Сисција, 315 - 16.

Ав. CONSTANTINVS PF AVG

Глава на императорот со лоров венеч, во профил, надесно.

Рев. IOVI CON - SERVATORI

Сточка претстава на Јупитер, со главата налево, во десната рака држи Викторија на глобус, со левата рака се потпира на скиптар, лево орел со венец, во десно поле B. Во отсечок •SIS•.

Теж. 2,8 г.; Ø22 мм.



22

**23.** Нумус, 315 - 16.

Ав. CONSTANTINVS PF AVG

Глава на императорот со лоров венец, во профил, надесно.

Рев. IOVI CON - SERVATORI

Стоечка претстава на Јупитер, со главата налево, во десната рака држи Викторија на глобус, со левата рака се потпира на скиптар, лево орел со венец. Во отсечок нечитлив.

Теж. 4,5 г.; Ø25 мм.



23

**24.** Нумус, 315 - 16.

Ав. CONSTANTINVS PF AVG

Глава на императорот со лоров венец, во профил, надесно.

Рев. IOVI CON - SERVATORI

Стоечка претстава на Јупитер, со главата налево, во десната рака држи Викторија на глобус, со левата рака се потпира на скиптар, лево орел со венец, во десно поле Δ. Во отсечок нечитлив.

Теж. 2,8 г.; Ø22 мм.



24

**25.** Нумус, 318 - 19.

Ав. CONSTANTI - NVS •••

Биста на императорот со шлем, наметка и оклоп во профил, надесно.

Рев. VICTORIAE LAETAE PRINC PERP

Две Виктории држат штит на олтар со инскрипција VOT/PR. Во отсечок нечитлив.

Теж. 3 г.; Ø19 мм.



25

**26.** Нумус, Тицидум, 318 - 19.

Ав. IMP CONSTANT - INVS AVG

Биста на императорот со шлем, наметка и оклоп во профил, налево, држи мач на десното рамо.

Рев. VICTORIAE LAETAE PRINC PERP

Две Виктории држат штит на олтар со инскрипција VOT/PR. Во отсечок ST.

Теж. 3,5 г.; Ø20 мм.



26

**27.** Нумус, Триер, 321.

Ав. CONSTA - NTINVS AVG

Биста на императорот со шлем, наметка и оклоп во профил, надесно.

Рев. BEATA •••• - QVILLITAS

Глобус врз олтар со инскрипција VO/TIS/XX, горе три ѕвезди. Во отсечок STR.

Теж. 3,2 г.; Ø21 мм.



27

**28.** Нумус, Сисција, 321 - 24.

Ав. CO•••••••NVS AVG

Биста на императорот, со лоров венец, во профил надесно.

Рев. нечитлив DN CONSTANTINI MAX AVG

VOT/•• во лоров венец. Во отсечок ESIS.

Теж. 3 г.; Ø22 мм.



28

**29.** Нумус, Сисција, 321 - 24.

Ав. CONSTAN - TINVS AVG

Биста на императорот, со лоров венец, во профил надесно.



29

Рев. DN CONSTANTINI MAX AVG  
VOT/XX во лоров венџ . Во отсџок ESISϸ.  
Теж. 2,7 г.; Ø20 мм.

**30.** Нумус,.

Ав. CONSTAN - .....

Биста на императорот, со лоров венџ, во профил надесно.

Рев. DN CONSTANT.... AVG

VOT/XX. Во отсџок нечитлив.

Теж. 2,7 г.; Ø20 мм.



30

**31.** Нумус, Тесалоника, 321 - 24.

Ав. CONSTAN - TINVS AVG

Биста на императорот, со лоров венџ, во профил надесно.

Рев. DN CONSTANTINI MAX AVG

VOT/XX во лоров венџ . Во отсџок TSTNI.

Теж. 2,7 г.; Ø20 мм.



31

**32.** Нумус, Хераклеја, 322 - 25.

Ав. CONSTAN - TINVS AVG

Биста на императорот, со лоров венџ, во профил надесно.

Рев. DN CONSTANTINI MAX AVG

VOT/XX во лоров венџ во поле ϸ. Во отсџок SMHS.

Теж. 2,5 г.; Ø20 мм.



32

**33.** Нумус, Сисџија, 326 - 27.

Ав. CONSTAN - TINVS AVG

Биста на императорот со лоров венџ, во профил, надесно.

Рев. PROVIDEN - TIAE AVGG

Порта од логор со 2 кули, горе ѕвезда. Во отсџок •ANT•.

Теж. 3 г.; Ø20 мм.



33

**34.** Нумус, Антиохија, 326 - 27.

Ав. CONSTAN - TINVS AVG

Биста на императорот со лоров венџ, во профил, надесно.

Рев. PROVIDEN - TIAE AVGG

Порта од логор со 2 кули, горе ѕвезда. Во отсџок SMANTI.

Теж. 3,2 г.; Ø23 мм.



34

**35.** Нумус, Сисџија, 326 - 27.

Ав. CONSTAN - TIN.....

Биста на императорот со лоров венџ, во профил, надесно.

Рев. PROVIDEN - .....GG

Порта од логор со 2 кули, горе ѕвезда. Во отсџок ASISϸ.

Теж. 3,2 г.; Ø23 мм.



35

**36.** Нумус, Никомедија, 328 - 29.

Ав. ...STAN - TINVS AVG

Биста на императорот со лоров венџ, во профил, надесно.

Рев. PROVIDEN - TIAE AVGG



36

Порта од логор со 2 кули, горе ѕвезда. Во отсечок SMNA .

Теж. 3 г.; Ø20 мм.

**37.** Нумус, Константинопол, 330 - 33.

Ав. CONSTANTI - NVS MAX AVG

Биста на императорот со дијадема, наметка и оклоп во профил, надесно.

Рев. GLOR - IA EXERC - ITVS

Два војници со шлемови, свртени еден кон друг, со копја во надворешните раце, во другите раце држат штитови потпрени на земја, меѓу нив два воени знаци. Во отсечок CONSA.

Теж. 2,4 г.; Ø18 мм.



37

**38.** Нумус, Никомедија, 330 - 33.

Ав. CONSTANTI - NVS MAX AVG

Биста на императорот со дијадема, наметка и оклоп во профил, надесно.

Рев. GLOR - IA EXERC - ITVS

Два војници со шлемови, свртени еден кон друг, со копја во надворешните раце, во другите раце држат штитови потпрени на земја, меѓу нив два воени знаци. Во отсечок SMNA.

Теж. 2,4 г.; Ø18 мм.



38

**Комеморативни ковања во времето на Константин I Фауста, ќерка на Максимијан, жена на Константин I**

**39.** Нумус, Антиохија, 325 - 28.

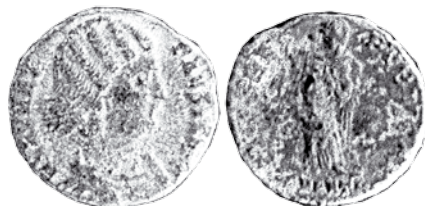
Ав. •••••• - FAVSTA •••

Биста со брановидна коса во профил надесно.

Рев. •••••• - PVBLI •••

Спес во стоечка претстава, со главата недесно, во рацете држи деца. Во отсечок •ANT.

Теж. 3,3 г.; Ø19 мм.



39

**Constantinopolis**

**40.** Нумус, Тесалоника, 330 - 31.

Ав. CONSTAN - TINOPOLIS

Биста со шлем и лоровов венец, империјална наметка и превртено копје, во профил, налево.

Рев. без легенда

Викторија фронтално, со главата налево стои на клун од галија, со копје и штит. Во отсечок SIS\*.

Теж. 1,5 г.; Ø16 мм.



40

**41.** Нумус, 330 - 31.

Ав. CONSTAN - TINOPOLIS

Биста со шлем и лоровов венец, империјална наметка и превртено копје, во профил, налево.

Рев. без легенда

Викторија фронтално, со главата налево стои на клун од галија, со копје и штит. Во отсечок нечитлив.

Теж. 2,6 г.; Ø20 мм.



41

**42.** Нумус, Антиохија, 330 - 31.

Ав. CONSTAN - TINOPOLIS

Биста со шлем и лоровов венец, империјална наметка и превртено копје, во профил, налево.

Рев. без легенда



42



Викторија фронтално, со главата налево стои на клун од галија, со копје и штит. Во отсечок AN••.  
Теж. 2,6 г.; Ø20 мм.

#### **Vrbs Roma**

**43.** Нумус, Тесалоника, 334 - 35.

Ав. VRBS - ROMA

Биста со шлем, со империјална наметка, во профил налево.

Рев. без легенда

Волчица, свртена налево дои две деца, горе две \*.

Во отсечок SMTSE.

Теж. 3 г.; Ø23 мм.



43

**44.** Нумус, Тесалоника, 334 - 35.

Ав. VRBS - ROMA

Биста со шлем, со империјална наметка, во профил налево.

Рев. без легенда

Волчица, свртена налево дои две деца, горе две \*.

Во отсечок SMTSE.

Теж. 3 г.; Ø23 мм.



44

#### **Варварски имитации**

**45.** Бронза, 318 - 19.

Ав. CONSTA - NTINVS•••

Биста на императорот со лоров венеч, шлем и оклоп во профил, надесно.

Рев. VIC•••••ITAE PRINTEIT

Две Виктории свртени една кон друга, меѓу нив штит со инскрипција VOT/PR, на олтар. Во отсечок ••Т•\*.

Теж. 2,5 г.; Ø19 мм.



45

#### **Крисп 317 - 326**

**46.** Нумус, 321 - 24.

Ав. IVL CRIS - PVS NOB C

Биста на императорот, со лоров венеч, во профил надесно.

Рев. нечитлив

VOT/X во лоров венеч. Во отсечок нечитлив.

Теж. 3 г.; Ø19 мм.



46

**47.** Нумус, Тесалоника, 324 - 25.

Ав. FL IVL CRISPVS NOB CAES

Биста на императорот, со лоров венеч, наметка и оклоп, во профил налево.

Рев. CAESARVM NOSTRORVM

VOT/X во лоров венеч. Во отсечок TSAVI.

Теж. 3 г.; Ø19 мм.



47

**48.** Нумус, Антиохија, 324 - 25.

Ав. FL IVL CRISPVS NOB CAES

Биста на императорот, со лоров венеч, наметка и оклоп, во профил налево.

Рев. PROVIDEN - TIAE CAES

Порта од логор со 2 кули, горе ѕвезда. Во отсечок •ANT•.

Теж. 3 г.; Ø20 мм.



48

**Константин II 337 - 340**

**49.** Нумус, Никомедија, 317 - 37.

Ав. ••••ANTINVS IVN NOB C

Биста на императорот со дијадема, наметка и оклоп во профил, надесно.

Рев. нечитлив

Два војници со шлемови, свртени еден кон друг, со копја во надворешните раце, во другите раце држат штитови потпрени на земја, меѓу нив воен знак. Во отсечок S•N••.

Теж. 2,3 г.; Ø18 мм.



49

**50.** Нумус.

Ав. CONSTANTIN••••••••

Биста на императорот со лоровов венец, наметка и оклоп во профил, надесно.

Рев. нечитлив

Два војници со шлемови, свртени еден кон друг, со копја во надворешните раце, во другите раце држат штитови потпрени на земја, меѓу нив два воени знаци.

Теж. 2,3 г.; Ø18 мм.



50

**51.** Нумус, Сисција, 321 - 24.

Ав. CONSTANTINVS IVN NOB C

Биста на императорот со лоровов венец во профил, надесно.

Рев. PROVIDEN - TIAE CAESS

Порта од логор со 2 кули, горе ѕвезда. Во отсечок ASIS∩.

Теж. 2,5 г.; Ø18 мм.



51

**52.** Нумус, Никомедија, 324 - 25.

Ав. CONSTANTINVS IVN NOB C

Биста на императорот со лоровов венец, наметка и оклоп, во профил, надесно.

Рев. PROVIDEN - TIAE CAESS

Порта од логор со 2 кули, горе ѕвезда. Во отсечок SMNA.

Теж. 3 г.; Ø20 мм.



52

**53.** Нумус, Тесалоника, 324 - 25.

Ав. CONSTAN••••• IVN •

Биста на императорот со лоровов венец во профил, налево.

Рев. PROVIDEN - •••• CA••S

Порта од логор со 2 кули, горе ѕвезда. Во отсечок SMTS.

Теж. 3 г.; Ø22 мм.



53

**54.** Нумус, 324 - 25.

Ав. CONSTANTINVS IVN NOB C

Биста на императорот со лоровов венец, наметка и оклоп, во профил, налево.

Рев. PROVIDEN - TIAE CAESS

Порта од логор со 2 кули, горе ѕвезда. Во отсечок нечитлив.

Теж. 3,5 г.; Ø22 мм.



54

**55.** Нумус, 324 - 25.

Ав. CONSTANTINVS IVN NOB C

Биста на императорот со лоровов венец, наметка и оклоп, во профил, надесно.  
 Рев. PROVIDEN - TIAE C••••  
 Порта од логор со 2 кули, горе ѕвезда. Во отсечок SM••.  
 Теж. 3 г.; Ø20 мм.



55

**56.** Нумус, Хераклеја, 329 - 30.  
 Ав. CONSTANTINVS IVN NOB C  
 Биста на императорот со лоровов венец и оклоп во профил, надесно.  
 Рев. PROVIDEN - TIAE CAESS  
 Порта од логор со 2 кули, горе ѕвезда. Во отсечок SMHЄ.  
 Теж. 2,5 г.; Ø18 мм.



56

**57.** Нумус, Тесалоника  
 Ав. •••••ANTINVS IVN NOB C  
 Биста на императорот, со лоровов венец и оклоп, во профил надесно.  
 Рев. без легенда  
 VOTV/MVLTX/CAESS/TSB во лоровов венец.  
 Теж. 2,5 г.; Ø20 мм.



57

**58.** Нумус, Сисција, 331 - 34.  
 Ав. CON•••• - NVS IVN NOB C  
 Биста на императорот со дијадема, наметка и оклоп во профил, надесно.  
 Рев. GLOR - IA EXERC - •••S  
 Два војници со шлемови, свртени еден кон друг, со копја во надворешните раце, во другите раце држат штитови потпрени на земја, меѓу нив два воени знаци. Во отсечок ASIS•.  
 Теж. 2,4 г.; Ø21 мм.



58

**59.** Нумус, Тесалоника, 331 - 34.  
 Ав. CONSTANTI - NVS ••••  
 Биста на императорот со дијадема, наметка и оклоп во профил, надесно.  
 Рев. G••••• EXER - CITVS  
 Два војници со шлемови, свртени еден кон друг, со копја во надворешните раце, во другите раце држат штитови потпрени на земја, меѓу нив два воени знаци. Во отсечок SMTSA.  
 Теж. 3 г.; Ø20 мм.



59

**60.** Нумус, 333 - 34.  
 Ав. CONSTANTINVS IVN NOB C  
 Биста на императорот со дијадема, наметка и оклоп во профил, надесно.  
 Рев. ••••• - IA EXERC - ••••  
 Два војници со шлемови, свртени еден кон друг, со копја во надворешните раце, во другите раце држат штитови потпрени на земја, меѓу нив два воени знаци.  
 Теж. 2,5 г.; Ø20 мм.



60

**61.** Нумус, Антиохија, 333 - 34.  
 Ав. CONSTANT - NV••••••••  
 Биста на императорот со дијадема, наметка и оклоп во профил, надесно.



61

Рев. GLOR - IA EXERC - ITVS

Два војници со шлемови, свртени еден кон друг, со копја во надворешните раце, во другите раце држат штитови потпрени на земја, меѓу нив два воени знаци. Во отсечок SMANB.

Теж. 2,7 г.; Ø18 мм.

**62.** Нумус, Кизик, 333 - 34.

Ав. CONSTANTINV•••VN•O••

Биста на императорот со дијадема, наметка и оклоп во профил, надесно.

Рев. GLOR - IA ••••• - ITVS

Два војници со шлемови, свртени еден кон друг, со копја во надворешните раце, во другите раце држат штитови потпрени на земја, меѓу нив два воен и знака. Во отсечок SMK•.

Теж. 2,2 г.; Ø17 мм.



62

**63.** Нумус, Тесалоника, 335 - 36.

Ав. •••••ANTINVS IV•••••

Биста на императорот со лоров венц, наметка и оклоп во профил, надесно.

Рев. GLOR - IA EXER - •••••

Два војници со шлемови, свртени еден кон друг, со копја во надворешните раце, во другите раце држат штитови потпрени на земја, меѓу нив два воени знаци. Во отсечок SMTS.

Теж. 2 г.; Ø18 мм.



63

**64.** Нумус, Тесалоника, 335 - 36.

Ав. CONSTANTINVS IVN NOB C

Биста на императорот со дијадема, наметка и оклоп во профил, надесно.

Рев. GLOR •••••••••

Два војници со шлемови, свртени еден кон друг, со копја во надворешните раце, во другите раце држат штитови потпрени на земја, меѓу нив два воени знаци. Во отсечок S•TS•.

Теж. 2,3 г.; Ø19 мм.



64

**65.** Нумус, Хераклеја, 335 - 36.

Ав. CONSTANTINVS IVN NOB C

Биста на императорот со дијадема, наметка и оклоп во профил, надесно.

Рев. нечитлив

Два војници со шлемови, свртени еден кон друг, со копја во надворешните раце, во другите раце држат штитови потпрени на земја, меѓу нив два воени знаци. Во отсечок SHT•.

Теж. 2,3 г.; Ø19 мм.



65

**66.** Нумус, Сирмиум, 335 - 36.

Ав. CONSTANTINVS IVN NOB C

Биста на императорот со лоров венц, наметка и оклоп во профил надесно.

Рев. GLOR - IA EXER - CITVS

Два војници со шлемови, свртени еден кон друг, со копја во надворешните раце, во другите раце држат штитови потпрени на земја, меѓу нив два воени знаци. Во отсечок SM.

Теж. 3 г.; Ø21 мм.



66

**67.** Нумус, Тесалоника, 336 - 37.

Ав. нечитлив

Биста на императорот со лоровов венец, во профил, надесно.

Рев. GLOR - IA EXERC - ITVS

Два војници со шлемови, свртени еден кон друг, со копја во надворешните раце, во другите раце држат штитови потпрени на земја, меѓу нив воен знак. Во отсечок SMTSA.

Теж. 1,7 г.; Ø16 мм.



67

**68.** Нумус, Сисција, 337 - 40.

Ав. CONSTANT - NVS••••

Биста на императорот со лоровов венец, оклоп и наметка, во профил, надесно.

Рев. GLOR - IA EXERC - •TV•

Два војници со шлемови, свртени еден кон друг, со копја во надворешните раце, во другите раце држат штитови потпрени на земја, меѓу нив воен знак со христовиден симбол. Во отсечок ASISA.

Теж. 2,7 г.; Ø18 мм.



68

**Константиј II 337 - 361**

**69.** Нумус, Сисција, 324 - 25.

Ав. FL IVL CONSTANTIVS NOB C

Биста на императорот со лоровов венец во профил, налево.

Рев. PROVI••• - •••E CAESS

Порта од логор со 2 кули, горе ѕвезда. Во отсечок \*SISU.

Теж. 3 г.; Ø21 мм.



69

**70.** Нумус, Сисција, 324 - 25.

Ав. FL IVL CONSTAN•IVS •OB C

Биста на императорот со лоровов венец во профил, налево.

Рев. PROVI••• - •••E CAESS

Порта од логор со 2 кули, горе ѕвезда. Во отсечок ASISU.

Теж. 3,3 г.; Ø22 мм.



70

**71.** Нумус, Тесалоника, 326 - 28.

Ав. CFL IVL CONSTANTIVS NOB C

Биста на императорот со лоровов венец во профил, налево.

Рев. PROVIDEN - TIAE CAESS

Порта од логор со 2 кули, горе ѕвезда. Во отсечок SMTA.

Теж. 5,5 г.; Ø23 мм.



71

**72.** Нумус, Сисција, 326 - 28.

Ав. CONSTAN - TINVS NOB C

Биста на императорот со лоровов венец, во профил, надесно.

Рев. PROVIDEN - TIAE CAESS

Порта од логор со 2 кули, горе ѕвезда. Во отсечок ESIS.

Теж. 3 г.; Ø22 мм.



72

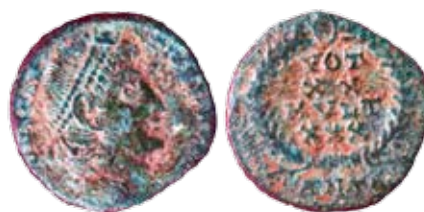
**73.** Нумус, Антиохија, 346 - 61.

Ав. нечитлив

Биста во профил надесно, со дијадема.

Рев. VOT/XX/MVLT/XXX во лоровов венец. Во отсечок ANT•.

Теж. 1,5 г.; Ø14 мм.



73

**74.** Нумус, Кизик, 351 - 54.

Ав. DN CONSTAN - TIVS PF AVG

Глава на императорот со дијадема, наметка и оклоп, во профил, надесно.

Рев. FEL TEMP RE - PARATIO

Војник со оклоп свртен налево, со штит во левата рака, прободува паднат коњаник, во лево поле Г. Во отсечок SMKE.

Теж. 5 г.; Ø24 мм.



74

**75.** Нумус, Тесалоника, 350.

Ав. DN CONSTAN - TIVS PF AVG

Биста на императорот со дијадема во профил, надесно, со наметка и оклоп.

Рев. FEL TEMP R• - ••••TIO

Императорот во војничка униформа свртен налево, на галија, во десната раката држи феникс на глобус и воен знак со христогорам на знаме во левата рака, на крмата седи Викторија и ја управува галијата. Во отсечок TESE.

Теж. 2,5 г.; Ø18 мм.



75

**76.** Нумус, Кизик, 351 - 54.

Ав. DN CONSTAN - TIVS PF AVG

Глава на императорот во профил, надесно.

Рев. ••••••••RATIO

Војник со оклоп свртен налево, со штит во левата рака, прободува паднат коњаник, во лево поле Г. Во отсечок SMKE.

Теж. 1,7 г.; Ø19 мм.



76

**77.** Солид - суберат, Сирмиум, 355 - 61.

Ав. FL IVL CONSTAN - TIVS PERP AVG

Биста на императорот во 3/4 профил надесно, со дијадема, шлем, оклоп и штит декориран со коњаник, во десната рака држи копје префрлено преку главата.

Рев. GLORIA - REI - PVBLICAE

Рома и Константинопол на трон, меѓу нив држат штит со инскрипција: VOT/XXXV/MVLT/XXXX. Во отсечок SIRM.

Теж. 2,7 г.; Ø20 мм.



77

### Констанс 337 - 350

**78.** Нумус, Сисција, 337 - 40.

Ав. DN CONSTA - ••••••

Биста на императорот со дијадема во профил, надесно, со наметка и оклоп.

Рев. FEL TEMP RE - PARATIO

Императорот во војничка униформа свртен налево, на галија, во десната раката држи феникс на глобус и воен знак со христогорам на знаме во левата рака, на крмата седи Викторија и ја управува галијата. Во отсечок ••S.

Теж. 2,5 г.; Ø18 мм.



78

**79.** Нумус, Сисција, 337 - 40.

Ав. CONSTAN - S PF AVG

Биста на императорот со дијадема, наметка и оклоп во профил, надесно.

Рев. GLOR - IA EXERC - ITVS

Два војници со шлемови, свртени еден кон друг, со копја во надворешните раце, во другите раце држат штитови потпрени на земја, меѓу нив воен знак. Во отсечок ASIS\*.

Теж. 1,55 г.; Ø16 мм.



79

**80.** Нумус, Тесалоника, 337 - 40.

Ав. CONSTAN - S PF AVG

Биста на императорот со дијадема, наметка и оклоп во профил, надесно.

Рев. GLOR - IA EXERC - \*\*\*\*

Два војници со шлемови, свртени еден кон друг, со копја во надворешните раце, во другите раце држат штитови потпрени на земја, меѓу нив воен знак. Во отсечок SMT\*.

Теж. 1,50 г.; Ø18 мм.



80

**81.** Нумус, Тесалоника, 347 - 48.

Ав. CONSTA - NS PF AVG

Биста на императорот со дијадема, наметка и оклоп во профил, надесно.

Рев. VICTORIAE DD AVGGQ NN

Две Виктории свртени една кон друга, со венци и палмова гранка во рацете. Во отсечок SMTS\*.

Теж. 1,5 г.; Ø16 мм.



81

**82.** Нумус, Тесалоника, 347 - 48.

Ав. CONSTANS\*\*\*\*\*

Оштетен во голема мера, се распознава дел од биста во профил надесно.

Рев. VICTORIAE DD AVGGQ NN

Две Виктории свртени една кон друга, со венци и палмова гранка во рацете. Во отсечок •MTS\*.

Теж. 1,5 г.; Ø18 мм.



82

**83.** Нумус, Сисција, 347 - 48.

Ав. CONSTA\*\*\*PF AVG

Биста на императорот со дијадема, наметка и оклоп во профил, надесно.

Рев. \*\*\*\*\*IAE DD AVGGQ N•

Две Виктории свртени една кон друга, со венци и палмова гранка во рацете. Во отсечок •ASIS\*.

Теж. 1,5 г.; Ø18 мм.



83

**84.** Нумус, Тесалоника, 347 - 48.

Ав. CONSTANS - PF AVG

Биста на императорот со дијадема, наметка и оклоп во профил, надесно.

Рев. VICTORIAE DD AVGGQ NN

Две Виктории свртени една кон друга, со венци и палмова гранка во рацете. Во отсечок SMTT\*.

Теж. 2,5 г.; Ø19 мм.



84

**85.** Нумус, Тесалоника, 348 - 50.

Ав. DN CONSTA - NS PF AVG

Биста на императорот со дијадема во профил, надес-

но, со наметка и оклоп.

Рев. FEL T••• - REPARATIO

Императорот во војничка униформа свртен налево, на галија, во десната раката држи феникс на глобус и воен знак со христогорам на знаме во левата рака, на крмата седи Викторија и ја управува галијата. Во отсечок TES.

Теж. 4,3 г.; Ø23 мм.



85

### Далматин 335 - 337

86. Нумус.

Ав. нечитлив

Биста на императорот со дијадема, наметка и оклоп во профил, надесно.

Рев. нечитлив

Два војници со шлемови, свртени еден кон друг, со копја во надворешните раце, во другите раце држат штитови потпрени на земја, меѓу нив воен знак.

Теж. 1,5 г.; Ø14 мм.



86

87. Нумус, Сисција, 337.

Ав. нечитлив

Биста на императорот со дијадема, наметка и оклоп во профил, надесно.

Рев. GLOR - IA EXERC - ITVS

Два војници со шлемови, свртени еден кон друг, со копја во надворешните раце, во другите раце држат штитови потпрени на земја, меѓу нив воен знак.

Теж. 1,5 г.; Ø14 мм.



87

### Константиј Гал 351 - 354

88. Нумус, Аквилеа, 351 - 54.

Ав. DN CONSTANTIVS IVN NOV C

Биста на императорот со, наметка и оклоп во профил, надесно.

Рев. FEL TEMP RE - PARATIO

Војник во оклоп, свртен на лево, во левата рака штит, прободува паднат коњаник. Во отсечок AQT.

Теж. 3,5 г.; Ø19 мм.



88

89. Нумус, Аквилеа, 351 - 54.

Ав. •••••CONSTANTIVS NOV CAES

Биста на императорот со, наметка и оклоп во профил, надесно.

Рев. FEL •••••ARATIO

Војник во оклоп, свртен на лево, во левата рака штит, прободува паднат коњаник. Во отсечок CONSG.

Теж. 5,3 г.; Ø20 мм.



89

90. Нумус, Тесалоника, 361 - 63.

Ав. DN FL CL IVLI - ANVS PF AVG

Биста на императорот, со дијадема, шлем, оклоп, во десната рака - копје, во левата - штит, во профил налево.

Рев. без легенда

VOT/X/MVLT/XX во лоров венец. Во отсечок TESA.

Теж. 3,4 г.; Ø19 мм.



90



### Јулијан Апостата 360 - 363

91. Нумус, Тесалоника, 360 - 63.

Ав. DN FL CL IVLI - ANVS PF AVG

Биста на императорот со дијадема, наметка и оклоп во профил, надесно.

Рев. SECVRITAS REI PVB

Бик свртен надесно, горе две \*. Во отсечок \*TESA

Теж. 8,5 г.; Ø28 мм.



91

92. Нумус, Константинопол, 361 - 63.

Ав. DN FL CL IVLI - ANVS PF AVG

Биста на императорот со дијадема, наметка и оклоп во профил, надесно.

Рев. SECVRITAS REI PVB

Бик свртен надесно, горе \* \*. Во отсечок CON-SPA

Теж. 8,6 г.; Ø29 мм.



92

93. Нумус, 361 - 63.

Ав. DN FL CL IV - LI ANVS••

Биста на императорот, со дијадема, шлем и оклоп, држи копје и штит, во профил налево.

Рев. без легенда

VOT/X/MVLT/XX во лоров венец. Во отсечок нечитлив.

Теж. 2,8 г.; Ø22 мм.



93

### Јовијан 363 - 364

94. Нумус, Никомедија, 363 - 64.

Ав. нечитлив

Биста на императорот, со дијадема наметка и оклоп, во профил надесно.

Рев. без легенда

VOT/V/MVLT/X во лоров венец. Во отсечок SMNA.

Теж. 3 г.; Ø20 мм.



94

### Валентинијан I 364 - 375

95. Солид, Кизик, 364 - 67.

Ав. DN VALENTINI - ANVS PF AVG

Биста со дијадема, наметка и оклоп, во провил надесно.

Рев. RESTITVTOR - REI••••••••

Стоечка претстава на императорот со главата свртена надесно, во десната рака држи лабарум, во левата рака држи глобус со Викторија. Во отсечок SMKA.

Теж. 4,5 г.; Ø22 мм.



95

96. Солид, 364 - 67.

Ав. DN VALENTIN••••S PF AVG

Биста со дијадема, наметка и оклоп, во провил надесно.

Рев. RESTITV••••••••CAE

Стоечка претстава на императорот со главата свртена надесно, во десната рака држи лабарум, во левата рака држи глобус со Викторија. Во отсечок ••Г.

Теж. 4,2 г.; Ø20 мм.



96

**97.** Нумус, Сисција, 367 - 75.

Ав. ••••TIANVS••••

Биста на императорот со дијадема во профил, надесно, со наметка и оклоп.

Рев. ••••RITAS - REIPVBLICAE

Викторија свртена налево, држи венец и палма, во лево поле А. Во отсечок •SIS•.

Теж. 2,3 г.; Ø17,5 мм



97

**Валенс 364 - 378**

**98.** Нумус.

Ав. DN VALEN - S PF AVG

Биста на императорот со лавров венец, наметка и оклоп, во профил, надесно.

Рев. SECVRITAS - REIPVBLICAE

Викторија свртена налево, држи венец и палмова гранка. Во отсечок нечитливо.

Теж. 2,5 г.; Ø19 мм.



98

**99.** Нумус, Сисција, 364 - 67.

Ав. DN VALEN - S PF AVG

Биста на императорот во профил надесно, со дијадема, наметка и оклоп.

Рев. GLORIA RO - MANORVM

Императорот е свртен надесно, со десната рака влече заробеник, во другата рака држи знаме со христовиден симбол - лабарум, во десно поле \* А. Во отсечок •BSISC.

Теж. 2,3 г.; Ø18 мм.



99

**100.** Солид, Триер, 364 - 67.

Ав. DN VALENS - PF AVG

Биста на императорот во профил надесно, со дијадема, наметка и оклоп.

Рев. VICTOR - IA AVGG

Два императори седат фронтално на трон, меѓу нив држат глобус, во позадина стои Викторија со раширени крила. Во отсечок TROBG.

Теж. 4,4 г.; Ø22 мм.



100

**101.** Нумус, Аквилеја, 375 - 78.

Ав. DN VALEN - S PF AVG

Биста на императорот во профил надесно, со дијадема, наметка и оклоп.

Рев. без легенда

VOT/X/MVLT/XX во лавров венец. Во отсечок AQPS.

Теж. 3 г.; Ø19 мм.



101

**Гратијан 367 - 383**

**102.** Нумус, 367 - 75.

Ав. DN GRATIA - NVS PF AVG

Биста на императорот во профил надесно, со дијадема, наметка и оклоп.

Рев. GLORIA RO - MANORVM

Императорот е свртен надесно, со десната рака влече заробеник, во другата рака држи знаме со христовиден симбол - лабарум, во десно поле \* А. Во отсечок нечитлив.

Теж. 2,5 г.; Ø19 мм.



102

**103.** Нумус, Хераклеја, 367 - 75.

Ав. нечитлив

Биста на императорот, со дијадема, во профил надесно.

Рев. без легенда

VOT/XX/MVLT/XXX во лоровов венец . Во отсечок SMH•.

Теж. 2 г.; Ø19 мм.



103

**Валентинијан II 375 - 392**

**104.** Нумус, Сисција, 378 - 83.

Ав. DN VALENTINIANVS PF AVG

Биста со дијадема, наметка и оклоп, во профил надесно.

Рев. REP••••••

Стоечка претстава на императорот со главата свртена налево, со десната рака подига жена која клечи со зрачна круна на главата, во левата рака држи глобус со Викторија. Во отсечок •SIS•

Теж. 7,15 г.; Ø22 мм.



104

**105.** Нумус, Сисција, 378 - 83

Ав. DN VALENTINIANVS IVN PF AVG

Биста со дијадема, наметка и оклоп, во провил надесно.

Рев. REPARATIO - REIPVB

Стоечка претстава на императорот со главата свртена налево, со десната рака подига жена која клечи со зрачна круна на главата, во левата рака држи глобус со Викторија. Во отсечок ASISC.

Теж. 7,2 г.; Ø23 мм.



105

**Теодосиј I 379 - 395**

**106.** Нумус, Кизик, 379 - 83.

Ав. DN THEODO - SIVS PF AVG

Биста на императорот, во профил надесно, со дијадема.

Рев. без легенда

VOT/X/MVLT/XX во лоровов венец. Во отсечок SMKГ.

Теж. 1,5 г.; Ø15 мм.



106

**107.** Нумус, Тесалоника, 383 - 88.

Ав. ••••••••S PF AVG

Биста во профил надесно, со дијадема, наметка и оклоп.

Рев. GLORIA RO - MANORVM

Императорот е свртен надесно, со десната рака влече заробеник, во другата рака држи знаме со христово знаме - лабарум. Во отсечок TES.

Теж. 2,3 г.; Ø17 мм.



107

**108.** Нумус, Тесалоника, 383 - 88.

Ав. DN THEODO - •••S PF AVG

Биста во профил надесно, со дијадема, наметка и оклоп.

Рев. GLORIA RO - •••ORVM

Императорот е свртен надесно, со десната рака влече заробеник, во другата рака држи знаме со христово знаме - лабарум, десно \*. Во отсечок TES.

Теж. 2,5 г.; Ø21 мм.



108

### Теодосиј II 402 - 450

109. Солид - суберат, Константинопол, 403 - 08.

Ав. DN THEODO - SIVS PF AVG

Биста на императорот во анфас, со дијадема и оклоп, во десната рака држи копје префрлено зад главата, во левата рака држи декориран штит.

Рев. CONCORDI - A AVGGG

Константинопол седи на трон фронтално, главата свртена надесно, во десната рака држи скиптар, во левата Викторија на глобус, со десната нога на преден дел од чамец, десно \*. Во отсечок CONOB.  
Теж. 3,8 г.; Ø22 мм.



109

### Зенон 474 - 491

110. Солид, Константинопол, 476 - 91.

Ав. DN ZENO - PERP AVG

Биста на императорот во анфас, со дијадема и оклоп, во десната рака држи копје префрлено зад главата, во левата рака држи штит.

Рев. VICTORI - A AVGGGΔ

Викторија стои на лево, држи долг крст, десно \*. Во отсечок CONOB. Пронајден во Хераклеја Линкестис (на север, во горните лозја).

Теж. 4,4 г.; Ø20 мм.



110

### Анастасиј I 491 - 518

111. Полуфолис, Константинопол, 498 - 507.

Ав. DN A.....SIVS PP AVC

Биста на императорот со дијадема, палудаментум и оклоп, свртен надесно.

Рев. К, лево крст, десно В.

Теж.8,5 г.; Ø29 мм.



111

112. Фолис, Константинопол, 507 - 12.

Ав. општетен

Се распознава биста на императорот со дијадема, палудаментум и оклоп, свртен надесно.

Рев. М, лево и десно \*, горе крст, долу А. Во отсечок CON.

Теж. 22.5 г.; Ø42 мм.



112

### Јустин I 518 - 527

113. Фолис, Константинопол, 518 - 22.

Ав. DN IVSTI.....

Оштетен, се распознава биста на императорот.

Рев. К, лево крст, долу \*, десно В.

Теж.8,5 г.; Ø27 мм.



113

114. Тремиз, Константинопол, 518 - 27.

Ав. DN IVSTI - NVS PP AVC

Биста на императорот во профил надесно, со дијадема, оклоп и палудаментум.

Рев. VICTORIA AVGVSTORVM

Викторија во од надесно, со главата свртена наназад, во десната рака држи лаворов венец, во левата рака држи глобус круцигер, десно \*. Во отсечок CONOB.

Теж. 1,5 г.; Ø16 мм.



114

**Јустинијан I 527 - 565**

**115.** Тремиз, Константинопол, 527 - 37.

Ав. DN IVSTINI - ANVS PP AVC

Биста на императорот во профил надесно, со дијадема, оклоп и палудаментум.

Рев. VICTORIA AVGVSTORVM

Викторија во од надесно, со главата свртена наназад, во десната рака држи лоровов венец, во левата рака држи глобус круцигер, десно \*. Во отсечок CONOB.

Теж. 1,45 г.; Ø16 мм.



115

**116.** 16 нумии, Тесалоника, 527 - 38.

Ав. DN IVS .....

Се препознава биста на императорот во профил надесно.

Рев. I, лево A, десно SP. Во отсечок TES.

Теж. 6,5 г.; Ø27 мм.



116

**117.** 8 нумии, Тесалоника, 538 - 42

Ав. нечитлив

Се препознава биста на императорот во профил надесно.

Рев. H, лево A, десно P, горе крст.

Теж. 3 г.; Ø19 мм.



117

**118.** 8 нумии, 538 - 42

Ав. DN IVSTINI - .....

Императорот со венец, во профил надесно..

Рев. H, лево A, десно P, горе крст.

Теж. 3 г.; Ø19 мм.



118

**119.** 16 нумии, Тесалоника, 538 - 42.

Ав. DN IVSTINI .....

Биста на императорот со оклоп, во профил надесно.

Рев. I, лево A, десно SP. Во отсечок TES.

Теж. 7,3 г.; Ø28 мм.



119

**120.** 16 нумии, Тесалоника, 538 - 42.

Ав. ....STINI .....

Биста на императорот со оклоп, во профил надесно.

Рев. I, лево A, десно SP. Во отсечок TES.

Теж. 5,5 г.; Ø24 мм.



120

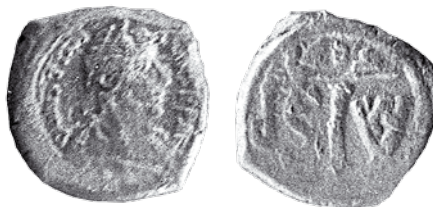
**121.** 16 нумии, Тесалоника, 538 - 52.

Ав. DN IVSTINI ....PP...

Се препознава биста на императорот со дијадема, во профил надесно.

Рев. I, лево A, десно SP. Во отсечок TES.

Теж. 6,3 г.; Ø21 мм.



121

**122.** Фолис, Константинопол 542 - 43

Ав. DN IVSTINI - ....AVC

Фронтална биста на императорот со оклоп и шлем, во левата рака држи штит, во десната рака глобус - круцигер. Во десно поле - крст.

Рев. M, лево ANNO, горе крст, десно година XII, на средина B. Во отсечок CON.

Теж. 20 г.; Ø38 мм.



122

**123.** Солид, Константинопол, 542 - 52.

Ав. DN IVSTINI - ANVS PP AVC

Биста на императорот во анфас, со дијадема со пендили, шлем со перјаница и оклоп, во десната рака држи глобус круцигер, драперија со палудаментум префрлена на лево рамо.

Рев. VICTORI - AVCCCH

Ангел стои фронтално, во десна рака држи долг крст со хрисмон, во левата држи глобус круцигер, десно \*. Во отсечок CONOB.

Теж. 4,5 г.; Ø21 мм.



123

**124.** Солид, Константинопол, 542 - 52.

Ав. DN IVSTINI - ANVS PP AVC

Биста на императорот во анфас, со дијадема со пендили, шлем со перјаница и оклоп, во десната рака држи глобус круцигер, драперија со палудаментум префрлена на лево рамо.

Рев. VICTORI - AVCCCI

Ангел стои фронтално, во десна рака држи долг крст со хрисмон, во левата држи глобус круцигер, десно \*. Во отсечок CONOB.

Теж. 2,9 г.; Ø19 мм.



124

**125.** Солид, 542 - 52.

Ав. DN IVSTINI - ANVS PP AVC

Фронтална биста на императорот со оклоп и шлем, во левата рака држи штит, во десната рака глобус - круцигер.

Рев. VICTORI - A AVCC B

Ангел, стои фронтално, со десната рака дежи долг крст со хрисмон, во левата рака држи глобус - круцигер, десно \*. Во отсечок нечитлив.

Теж. 4,5 г.; Ø21 мм.



125

**126.** 16 нумии, Тесалоника, 552 - 57.

Ав. нечитлив

Рев. I, лево A, десно SP. Во отсечок TES.

Теж. 6,2 г.; Ø20 мм.



126

**127.** 16 нумии, Тесалоника, 552 - 57.

Ав. ....ANVS PP VG

Биста на императорот во профил надесно.

Рев. I, лево A, десно SP. Во отсечок TES.

Теж. 7 г.; Ø26 мм.



127

**128.** Фолис, бакар, Никомедија

Ав. DN IVST... - ANVS...

Претстава на императорот, свртен надесно, со дијадема.

Рев. M, лево и десно крст, во средината B. Во отсечок NIKM

Теж. 17 г.; Ø29 мм.



128

**129.** Полуфолис,

Ав. ....ANVS PP VG

Фронтална биста на императорот со шлем, лево и десно - крст.

Рев. K, лево ANN•, горе крст, лево година XXI.

Теж. 11 г.; Ø28 мм.



129

**Јустин II 565 - 578**

**130.** Фолис, Кизик, 568 - 69.

Ав. нечитлив

Јустин II и Софија со нимбуси, седнати на трон, во рацете држи глобус - круцигер, а Софија скиптар со круцигер.

Рев. М, лево ANNO, горе крст, десно година XII, во средина А. Во отсечок KYZ.

Теж. 15 г.; Ø29 мм.



130

**131.** 20 Нумии, Тесалоника, 574 - 75.

Ав. ••IVST••••••••

Многу општетен, се распознаваат обриси на две фигури во анфас.

Рев. К, лево ANNO, горе \*BC, десно година \*, во средина TE.

Теж. 5,3 г.; Ø20 мм.



131

**132.** Полуфолис, Никомедија, 576 - 77.

Ав. многу општетен, се распознаваат обриси на две фигури во анфас.

Рев. К, лево ANNO, горе \*, десно година •II, во средина NI.

Теж. 6,5 г.; Ø25 мм.



132

**Маврикиј Тибериј 582 - 602**

**133.** Полуфолис, Тесалоника, 583 - 84.

Ав. DN MAVR••••••

Фронтална биста на императорот, со оклоп, во десната рака држи глобус круцигер.

Рев. К, лево ANNO, горе крст, десно година •II, во средина \*.

Теж. 6,3 г.; Ø25 мм.



133

**134.** Солид, Константинопол, 583 - 602.

Ав. DN MAVRC -

Биста на императорот во анфас, со дијадема со пендили, шлем со перјаница и оклоп, во десната рака држи глобус круцигер, драперија со палудаментум префрлена на лево рамо.

Рев. VICTORI - AVCCCT

Ангел стои фронтално, во десна рака држи долг крст со хрисмон, во левата држи глобус круцигер. Во отсечок CONOB.

Теж. 4,4 г.; Ø22 мм.



134

**Stevče Todorovski**

**COINS FROM PRIVATE COLLECTIONS IN BITOLA FROM  
THE LATE 3<sup>rd</sup> TO THE 6<sup>th</sup> CENTURY**

**Summary**

Towards the end of the 3<sup>rd</sup> century in conditions of continuous barbaric attacks the importance of the army was elevated and this was reflected on the coins as well. The depiction of Victoria bestowing a soldier with a wreath on the head became a dominating feature on the coins. These victorious coins were an expression of military success against the rivals. The images of the pagan gods on the coins were still in use: Jupiter, Genius, Sol or Mithras. During the reign of Diocletian (284-305) the individual portrait disappeared from the coins. The depictions of the rulers looked alike, and only by some slight features they could be identified. The Emperor was mainly portrayed with a short head; a protruding nose and a straight notch was used for the mouth. In the third decade of the 4<sup>th</sup> century the signs of Christianity became visible, although various personifications were still in use.

The Late Roman coinage system was reformed in 498 by Anastasius who introduced a numbering method: M= 40 nummi, K=20 nummi. These coins were minted in Constantinople, however during the reign of Anastasius striking of coins was also carried out in the mints in Nicomedia and Antioch. The images on the coins during the 5<sup>th</sup> and the 6<sup>th</sup> centuries were made in an idealistic scheme. This was the period when the image of Victoria on the reverse side of the coin was transfigured into St. Michael. The Early Byzantine coins became distinct by religious symbols. In the period when politics and Christianity played

an important role in the social life of the state they promoted Christianity. These coins in comparison to the Roman coins were not distinguished by high artistic and aesthetic values. This was a result of the portraiture, which was an unrealistic rendition made in low relief, a spiritless image, and stiff and stylized figures. The engraving technique was primitive and the inscriptions were illegible.

During the reign of Justinian I (527- 565) an additional monetary reform was issued from 538-539, when eleven mints were open as a sign of the strengthening of the economy and the trade. Alongside the official state mints local mints also worked during this period. The craftsmen in these minting workshops attempted to imitate the coins from the state mints, this has been determined by the finish cuts of the casts, which are rough and the image of the ruler and the lettering of the inscription is misplaced. There was a great difference in the creation of the obverse and the reverse side of the coin, since the value of the coin was stated on the reverse. All presented coins in this catalogue originate from private collections<sup>1</sup>. With this publication we submit to the wider public several new coins from the Late Antiquity important for the cultural heritage of Macedonia.

---

<sup>1</sup> The coins originate from the collections of Božo Maslinko, Pece Stojanovski and Marjan Malbaš. The weight of the coins is given according to the owners weighing.